

Ефим Агарин,
Нижегородский государственный университет им. Н. И. Лобачевского

КОММУНИТАРНОЕ ДВИЖЕНИЕ В РОССИИ (1901-1917 ГГ.)

Естественным результатом кардинальной смены научных ориентиров в постсоветский период стало включение в поле внимания исследователей ряда новых направлений. Одним из них явилось коммунитарное движение, которое прежде лишь изредка затрагивалось исследователями т.н. «альтернативных движений» [9; 74].

Между тем, на данный момент российское коммунитарное движение по-прежнему остается одной из тех страниц отечественной истории, которая не была полностью исследована.

Первой и наиболее масштабной на данный момент работой по этой теме является диссертационное ис-

следование И.А. Гордеевой «Коммунитарное движение в России в последней четверти XIX в.» [14], впоследствии сокращенное и изданное в виде монографии [13]. И.А. Гордеевой было дано собственное определение коммунитарного движения — «это общественное движение, участников которого объединяет цель изменения общества путем внутреннего духовного ►



перерождения каждого отдельного участника в условиях небольшой общины, осуществление которой они готовы начать с себя и немедленно» [14, с. 4]. Одним из преимуществ этого определения является рассмотрение коммуны-общины как идеала, что позволило И. А. Гордеевой включить в свое исследование не только поселения русской интеллигенции, фактически имевшие форму общины, но и колонии, ставившие общину своей целью, а также попытки самоорганизации участников коммунитарного движения. Этот подход нам представляется продуктивным использовать и в нашей работе. Тем или иным сюжетам, связанным с коммунитарным движением, посвящены работы И.А. Воробьева [11], О.Г. Панаэтова [61]. Коммуны советского периода отечественной истории частично становились объектом внимания исследователей толстовских земледельческих поселений — Т.В. Петуховой [64], О.Ю. Редькиной [67], Е.Д. Мелешко [44]. Таким образом, избранный нами период истории коммунитарного движения 1901-1917 гг. исследован не был, тогда как коммунитарное движение в это время не только продолжало свое существование, но и приобретало новые черты, проявившиеся и впоследствии, в первые послереволюционные годы.

Задачами нашей работы являются, во-первых, изложение фактических данных о развитии коммунитарного движения периода 1901-1917 гг., во-вторых, краткое описание тех тенденций, которые явились в его рамках новыми в сравнении с предшествовавшим этапом истории.

Одна из трудностей восстановления картины развития коммунитарного движения в 1901-1917 гг. связана с заметным ослаблением внимания к нему Департамента полиции. С одной стороны, это объясняется большей, чем прежде, социальной напряженностью данного периода истории России, когда это внимание привлекали к себе иные, значительно более неблагонадежные в общественно-политическом отношении силы. С другой стороны, коммунитарное движение для царской полиции, наблюдавшей за созданием и распадом общин уже около 20-ти лет, перестает быть чем-то новым и подозрительным. Постепенно познакомившись с деятельностью коммунитариев, полицейские чиновники убеждаются в ее безвредности для существующего государственного строя. Например, наблюдатель общины интеллигентов «Криница» уже в 1897 г. пришел к выводу, что «если действительная цель существования

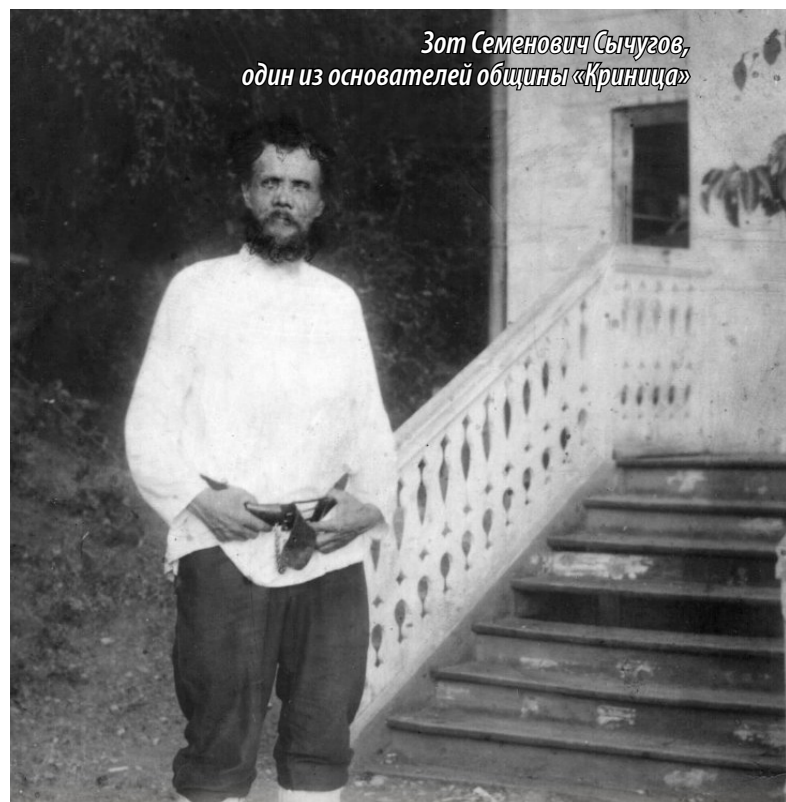
Первая хата в общине интеллигентов «Криница»



Криницы сводится к поднятию нравственного, умственного и материального благосостояния окружающего населения, то деятельность этой общины следует признать даже благотворною» [26, д. 259, л. 6 об.]. Исключение составляли некоторые из тех колоний, которые организовывали толстовцы — полиция по-прежнему предпочитала знать об их судьбе. Естественно, что в связи с ослаблением полицейского внимания к коммунитарным экспериментам возрастает информативное значение материалов личного происхождения участников движения «на землю», подавляющее большинство которых было так или иначе связано с Л.Н. Толстым или с толстовцами. Как и в предшествовавшие годы развития коммунитарного движения, немало сведений о нем проникло в периодическую печать. Исключительную роль в этом отношении имеет издававшийся с 1907 г. А. С. Зоновым «Календарь для всех» (с 1909 г. — «Календарь для каждого»), который содержал отдел «Труд и трудовые колонии». Статьи о земледельческих колониях появлялись на страницах журналов «Вегетарианское обозрение», «Жизнь для всех» и др. Некоторые фрагментарные сведения о жизни общин содержатся и в других источниках.

Изложение истории движения логично начать, сказав несколько слов о тех единичных коммунитарных проектах, которые, начавшись в последней четверти XIX в., существенно шагнули за порог XX в. и встретили революцию 1917 г. Община «Криница» близ селения Береговое, в 70-ти верстах от Новороссийска, в начале XX в. вновь привлекла внимание полиции распространением листовок против русско-японской войны [20, д. 451, т. 6, л. 1336] и участием ее членов в Крестьянском Союзе в годы первой русской революции [24, д. 85, л. 258 об.]. Затем, пережив долгий и мучительный период «агонии», сразу после смерти своего основателя В.В. Еропкина в декабре 1908 г., превратилась в сельскохозяйственную артель с утвержденным правительством уставом [76, с. 21], а успешная продажа части своей земли позволила общине избежать судебного преследования и ликвидации [78, с. 95]. По-видимому, основываясь на искаженных историком «Криницы» Г. Василевским [8, с. 120-121] сведениях, И.А. Гордеева отмечает эту веху как дату распада «Криницы» [14, с. 156], однако, по на-

шему мнению, это не вполне справедливо. Несмотря на иную, «практическую», ориентацию хозяйства, которой придерживался новый руководитель М.О. Коган, коммунитарный идеал «Криницы» отнюдь не был утрачен — об этом красноречивее всего говорит факт тесного общения криничан не только с участниками своих «дочерних» общин, но и с посторонними, на первый взгляд, лицами, избравшими Кавказ местом создания новых земледельческих колоний [76, с. 24]. Весьма точно и ёмко определил обозначенную выше переменную М.И. Туган-Барановский: «“Криница” эволюционировала от коммунистической общины к социалистической» [78, с. 96]. Многие посторонние лица действительно осуждали новую «Криницу»: толстовец В.Ф. Булгаков критиковал ее за саморекламу, за озабоченность лишь хозяйственными вопросами [73, д. 162, л. 117-118]; или, например, по поводу изданной криничанами книги «Четверть века Криницы» [39] неизвестный корреспондент газеты «Вегетарианское обозрение» отметил, что вся долгая жизнь общины — это «история ссор однообразных трагически, и трагически не понимаемых ни одной из враждующих сторон» [5, с. 118]. Живший в 1907-1912 гг. рядом с «Криницей» писатель И.Ф. Наживин бла- ▶



*Золт Семенович Сычугов,
один из основателей общины «Криница»*

годаря своему едкому остроумию внес большой вклад в распространение дурной славы об артели, неоднократно высмеивая ее участников за тунеядство, хозяйственную несостоятельность, спекуляцию землей [48, стб. 425-427]. Кроме прочего, Наживин рассказывал о «коммуне» интеллигентов, организовавшейся в 1905 г. при участии криничан; эта община задавалась грандиозными планами о приобретении 500 десятин земли, устройстве своих заводов и школ, имела печатный подробный устав, однако быстро пришла в упадок, хотя и не была полностью ликвидирована [47, с. 74-75]. Вероятно, речь идет о Небуговской общине близ Туапсе [76, с. 24]. В противном случае эта коммуна нам неизвестна. Несмотря на уничтожающие комментарии Наживина о «Кринице», развернувшаяся на страницах «Жизни для всех» полемика о «Кринице» показала, что у нее есть и заступники. Одним из них выступил А. В. Юшко, некогда основавший свою общину близ «Криницы». Он

возразил Наживину, что «идеал равенства и братства людей никогда не переставал светить в Кринице», что она способствовала «росту и развитию общественного сознания вообще и росту того самого “молодого” кооперативного движения» [82, стб. 1092, 1094]. Так или иначе, вступив на путь компромиссов с коммунистическим идеалом, в 1909-1914 гг. «Криница» окрепла в хозяйственном отношении, ей удалось пережить Первую мировую войну, обе революции и Гражданскую войну. О дальнейшей судьбе «Криницы» в советское время сведения есть в публикации Панаэтова [61].

Судьба Крестовоздвиженского братства близ г. Ямпол Черниговской губ., которое также было отнесено И.А. Гордеевой к коммунистическим проектам, складывалась прозаичнее и благополучнее, чем у «Криницы». История братства исследована довольно подробно, поэтому мы ограничимся только краткими сведениями. Смерть основателя Н.Н. Неплюева в 1908 г. не только не постави-



Николай Николаевич Неплюев со своими воспитанниками Крестовоздвиженского трудового братства

ла под вопрос существование братства, но, благодаря умелому руководству его сестры М. Н. Уманец, братству вполне удалось преодолеть последствия потери своего идеолога и организатора. К.Г. Рейнбах, перечисляя существующие земледельческие общины, обозначил Крестовоздвиженское братство как «богатейшее», отметив, что оно «членов со стороны не принимает» [32, стб. 904]. Период до 1917 г. стал временем значительного увеличения численности братства, хозяйственных успехов и общественной деятельности [1; 75].

Как и в конце XIX в., многие земледельческие колонии организовывались вблизи Черноморского побережья и на Кавказе — этот регион по-прежнему привлекал интеллигентов, желающих «сесть на землю», своим теплым климатом, относительно малой заселенностью, а также и тем, что значительную часть населения составляли религиозные сектанты. Нам кажется логичным сначала полностью изложить историю коммунитарных поселений в этом регионе. После смерти князя Г.А. Дадияни в 1900 г. и последовавшего распада колонии на хуторе Кура-Гада, называвшейся среди колонистов «Лескеном» [27, д. 405; 46], некоторые ее участники соединились с сектантами, «оставившими обманы своих сект» [19, д. 12, ч. 1, лит. В, л. 119], и образовали в августе 1902 г. поселение на хуторе «Терпение» близ станицы Маргаритовки Ростовского округа Донской области. Здесь сочувствовавший толстовству Я. Т. Чага продал по очень низкой цене 400 десятин земли организатору колонии В. И. Скороходову, который в свою очередь за векселя отдал ее семьям поселенцев. В декабре 1902 г. Чага был призван на военную службу, впоследствии отказался от ее несения и был сослан за это в Акмолинскую область. По информации полиции, на хуторе «Терпение» собралось 24 семейства, всего от 108 до 133 человек штундистов, баптистов, молокан, толстовцев преимущественно из Терской области, а также из Киевской губ., одна семья прибыла из Иркутска. Эта колония просуществовала приблизительно полтора года — сложные отношения с местными жителями, регулярные кражи усугублялись тем, что некоторые сектанты начали продавать полученную почти за бесценок землю с целью собственной наживы [Там же, л. 131 — 135 об.]. В.И. Скороходов был вынужден лик-

видировать дело, понеся убытки [77, т. 77, с. 250-251]. Сам Скороходов перебрался в г. Майкоп, где продолжал вести трудовой образ жизни до своей смерти в 1922 г. [52, д. 44, л. 4-5]. В 1912 г. он принимал участие в организации другим активным коммунитарием А. М. Бодянским артели «Опытное поле» или «Личный труд» в 12-ти верстах от Майкопа, у реки Белой, на капитал Кубанского казачьего войска — это предприятие ввиду противодействия администрации не состоялось [23, д. 16, л. 2-17]. Большинство колонистов «Терпения», среди которых были П.Н. Гастев, А.Т. Дзюба, Е.Н. Воробьев и др., в 1904 г. поселились на хуторе «Водопад» близ Пятигорска, составив соседское поселение [55, д. 22, л. 5]; в июне 1910 г. к ним присоединился Я.Т. Чага [57, д. 1, л. 7]. Многие из колонистов прожили здесь до конца своих дней. Этот толстовский хутор посещал в 1904 и 1910 гг. Ф. Казманов и описал его в очерке «Среди толстовцев» [33]. В 1913 г. здесь же, в 3-х верстах от Пятигорска, на выгодных условиях арендовал у государства 50 десятин земли Т.С. Дудченко и собирался с А. И. Иконниковым организовать товарищество единомышленников для совместного ведения хозяйства [58, д. 40]. Неизвестно, удалось ли осуществить этот проект; скорее всего, этому помешало начало войны.

Независимо от колонии «Водопад» в 1903 г. в 20-ти верстах от Геленджика за Михайловским перевалом рядом с «Криницей», приблизительно в той же местности, где ранее находилась община А.В. Юшко [15, д. 1187], несколько интеллигентов, вдохновителем которых был С.Я. Череватенко, образовали соседское поселение и занялись садоводством. Существованию этой колонии и остроумным приемам ведения в ней хозяйства посвятил статью ее посетитель Л. Чермак [80]. Это поселение посетил в 1912 г. и В.Ф. Булгаков в своем путешествии по берегу Черного моря и проработал там два месяца учителем детей Череватенко [73, д. 162, л. 25 об. — 85]. По-видимому, именно это поселение на Михайловском перевале называлось иначе «Геленджикской колонией» и становилось местом жительства многих толстовцев. В полицейском отчете 1913 г. отмечалось, что здесь, наряду с «Криницей», проживает «большое число интеллигентных последователей толстовской секты» [24, д. 85, л. 258 об.]. С 1913 г. в самом Геленджике недолгое ▶



время существовала небольшая вегетарианская община Н.Е. Соловьева [58, д. 50, л. 42, д. 70, л. 6]. В 1916 г. на Михайловском перевале купил землю и организовал небольшую артель М.Н. Иванов, члены которой называли себя «толстовцами» и вели соответствующий образ жизни [76, с. 28]; в 1918 г. именно эта артель слилась с «Криницей» [61, с. 52].

В 1905 г. в 10-ти верстах от Сочи, в долине реки Матцесты, поселились и занялись земледельческим трудом толстовцы Н.Г. Сутковой и П.Ф. Картушин со своими семьями. Их также посетил В.Ф. Булгаков, и в 1912 г. их поселение, пополненное несколькими единомышленниками, приняло общинный характер, сами же основатели увлекались уже учением А.М. Добролюбова и теософией [73, д. 162, л. 334 об. — 383]. Об изменениях и активной жизни этой колонии после 1917 г. была также опубликована небольшая статья О. Матвиенко [43]. Географически отдаленно от Кавказа, но также в местности, прилегавшей к Черному морю — в Бессарабии — весной 1906 г. организовал соседское поселение единомышленников Л.Н. Толстого местный помещик Н.Н. Александри [42, кн. II, с. 69-71]. Судя по материалам «Яснополянских записок» Д.П. Маковицкого, колония после своего основания продолжала свое существование [Там же, кн. IV, с. 398]; однако, о ее дальнейшей судьбе у

нас сведений не имеется. Только А.С. Панкратов в первом томе очерков «Ищущие Бога», который автор писал в 1910 г. [Там же, с. 352], упоминает поселение Александри среди других, существовавших на тот момент земледельческих колоний [62, т. 1, с. 36].

О целом ряде колоний, о которых у нас нет дополнительных сведений, в регионе Причерноморья и Кавказа публиковались сведения в отделе «Трудовые колонии», выпускавшегося А.С. Зоновым «Календаря для всех». В 1908 г. у станции Каспи, в долине реки Куры при впадении в нее притока Мяхура, было создано соседское поселение с целью «объединить людей для любовного общения и коллективного труда» [34, стб. 68-69]. В тот же год 9 человек купили землю вблизи г. Батум для совместного ведения садоводческого хозяйства [Там же, стб. 70]. Организатором колонии у Батума был Ф.А. Ушаков, прежде привлекавшийся полицией за участие в московском кружке толстовцев [18, д. 82, л. 3, 10, 16]. В 1909 г., в 25-ти верстах от города Кизляр, трудовую колонию образовали служащие Владикавказской железной дороги и приглашали всех желающих работать с ними вместе [35, стб. 65]. В 1910 г. на ст. Хачмас, в 13 верстах от Каспийского моря, «группа кавказских интеллигентов» создала свою колонию и вела общее хозяйство [36, стб. 76]. В журнале «Вегетарианское обозрение» за 1912 г.

сообщалось об образовании артели в 8-9-ти верстах от Архипо-Осиповки Новороссийского округа [65, с. 151]; судя по сведениям со страниц журнала, речь идет о небольшой группе молодых интеллигентов, покинувших «Криницу» и поселившихся рядом с деревней Текос. Об этой общине более подробно рассказывает В.Ф. Булгаков [73, д. 162, л. 167 об. — 180].

Географическое расположение других земледельческих колоний весьма разнообразно и не позволяет выделить другого региона, способного соперничать с обозначенным выше, поэтому далее представляется логичным построить изложение фактов по хронологическому и персональному принципам.

Одним из активных деятелей коммунитарного движения начала XX в. был дворянин И.А. Беневский, сын генерал-адъютанта, окончивший кадетский корпус, а затем получивший агрономическое образование в Галльском университете. По воспоминанию Е.И. Попова, он был «в общем толстовского направления, но в то же время не был чужд и сектантского, баптистского духа» [70, д. 271, л. 13 об.]. Потомок Беневского Т.М. Осипова, используя личный архив, выделила в работе, посвященной роду Беневских, целый ряд существовавших тогда общин, которые основал или посетил И.А. Беневский: Макеевка (1902 г.), Харьковская община (1903-1904 гг.), Полтавская община (1903 г.), Тарановка (1905-1908 г.), Ржевская община, или Митрофановка (1908-1910 гг.) [60]. Однако, с одной стороны, существование трех первых из этих общин не подтверждается сведениями источников, имеющихся в нашем распоряжении, либо вступает с ними в противоречие; а с другой стороны, Беневским были созданы, по крайней мере, еще две колонии, не вошедшие в этот список. Известные нам сведения о коммунитарной деятельности И.А. Беневского изложим в хронологическом порядке. Приблизительно с 1902 г. отчетливо проявляется его стремление жить земледельческим, общинным трудом. Для знакомства с сельским хозяйством он посещает имение своего дяди А.В. Иващенко в Макеевке Киевской губ., хутора М.В. Булыгина в Тульской губ., А.Н. Коншина, М.С. Дудченко под Полтавой [16, д. 173, л. 12; 71, д. 3067, л. 1 — 4 об.]. В письме А.К. Чертовой 14 сентября 1902 г. Беневский высказывает свое желание организовать

сельскохозяйственную артель в купленном матерью имении близ ст. Дубровка Брянского уезда Орловской губ. [71, д. 3067, л. 3 об.]. По всей видимости, это намерение было им исполнено. Земледельческая община в Дубровке существовала весьма продолжительное время — она упоминается в «Яснополянских записках» 14 марта 1908 г. [42, кн. III, с. 30]; в последующие годы это имение продолжали посещать некоторые участники других земледельческих колоний [16, д. 173, л. 125, 126; 42, кн. III, с. 77]. Беневский отнюдь не ограничился созданием этой общины — он стремился объединить и организовать разрозненное и хаотичное движение «на землю». Посоветовавшись с Л.Н. Толстым [42, кн. I, с. 119], он созвал 5 января 1905 г. в Харькове «заседание лиц, сочувствующих устройству земледельческого общества на нравственных началах», где, судя по протоколу, присутствовали В.И. Скороходов, А.Е. Алехин, А.М. Бодянский, И.К. Дитерихс и некоторые другие лица. Ими было создано «Трудовое Земельное Общество» с уставом, в планы которого входило прежде всего создание собственной земледельческой артели [72, д. 17, л. 1-11]. Ею стала колония в арендованном имении Шиманской при ст. Тарановка, приблизительно 40 верст на юг от Харькова [71, д. 366, л. 1 — 2 об.]. Вероятно, именно она неоднократно упоминается в «Яснополянских записках» как Харьковская община (или колония) Беневского [42, кн. II, с. 265, 325, кн. III, с. 418]. По словам основателя, ее составили 5 крестьянских семейств, как и подавляющее большинство населения других колоний, основанных Беневским, они были представителями рационалистических сект [71, д. 366, л. 1].

В дополнение к этому Беневский в 1907 г. публикует брошюру «Христианская община и земледелие», являющуюся своеобразным манифестом движения на землю. В приложении к ней Беневский дает «Проект устава общества земледельцев “Божья Нива”». Это общество должно было содействовать распространению и организации коммунитарного движения [4]. По всей видимости, этот его проект не был осуществлен. В августе 1908 г. Беневский был выслан из Харьковской губ. [16, д. 173, л. 42 — 42 об.], а земледельческая колония в Тарановке приблизительно к середине 1909 г. заканчивает свое существование. Летом 1909 г. Беневский ►

отправляется в Семиреченскую область, где арендует участок в г. Верный (Алматы) и приглашает бывших членов общины поселиться здесь [Там же, л. 44 об.]. Нам точно неизвестно, удалось ли ему организовать здесь земледельческую колонию хотя бы на непродолжительное время. Из-за противодействия администрации в 1910 г. Беневский при помощи Переселенческого бюро вынужден был поселиться с теми же сектантами в другой местности неподалеку — Джита-Огуз вблизи г. Пржевальска (Каракол). Однако эта колония «ввиду принятых административных мер» также просуществовала не больше года и ликвидировала здесь свои дела [Там же, л. 38, 43, 50]. С 1911 г. под руководством Беневского начинается, пожалуй, наиболее масштабный коммунитарный проект этого периода — Ржевская артель при ст. Митрофановка Богучарского уезда Воронежской губ.; на ней мы остановимся затем отдельно. Кроме того, Беневский продолжал выступать в печати с призывами отказываться от крупного землевладения в пользу крестьян, оставлять города и организовывать земледельческие общины или артели [2; 3].

В 1905-1906 гг. существовала трудовая община в Грузии близ г. Кутаис, образованная по инициативе В. Колелишвили, который примером своего успешного хозяйства привлек в общину огромное количество местных жителей. По словам Е.И. Попова, она включала в себя почти целую деревню, всего — 70 дворов, а численность ее населения достигала 400 человек. Сговор богачей и администрации не позволил ей просуществовать больше года — сам же основатель был арестован и впоследствии эмигрировал [70, д. 270, л. 96 об. — 97 об.]. К 1906 г. относится основание группой «толстовцев-народников» колонии на Дальнем Востоке — около дер. Отрадное, вблизи г. Благовещенска. Основанная представителями интеллигенции, эта колония в большинстве своем состояла из рабочих, занявшихся сельским хозяйством [7, с. 404]. Публикации об удивительном успехе этой «Таежной коммуны», в начале 1910-х гг. ставшей сельскохозяйственной артелью «Трудовая Нива» [69, д. 2090, л. 75 — 75 об.], могли бы вызвать определенное подозрение в реальности ее существования. Однако, судя по более поздним данным [58, д. 50, л. 41], она действительно имела место — ее

представителем был отставной статский советник Г.И. Клитчоглу [20, д. 284, л. 47; 71, д. 1506, л. 1]. Более того, судя по нашим сведениям, «Трудовая Нива» не только встретила 1917 г., но и затем участвовала в создании «Анархического общества “Любимый труд”», в уставе которого ярко проявился «толстовский» дух [71, д. 4210].

Весной 1907 г. дворянин В.А. Репин, близкий по взглядам к толстовству и знакомый В. Г. Черткова, арендовал 500 десятин земли и основал общину «чистых христиан» в 60-ти верстах от Ташкента, близ реки Келес, около бывшей почтовой станции Джерри, в местности Амансай — словом, «в глуши туркестанских степей» [34, стб. 67-68]. Нам хорошо известен состав этой колонии не только из-за внимания к ней Департамента полиции [25, д. 12, ч. 84, лит. Б, л. 27, 37 об., 38], но и благодаря публикации документов архива Республики Узбекистан в журнале «Исторический архив» [49]. Единновременно здесь проживали не более 15-ти человек обоего пола, среди которых преобладали служащие различных профессий крестьянского происхождения. Община не продержалась долго и была преобразована сначала в артель, а затем в соседское поселение [6, с. 175]. Приблизительно в 1910 г. колония распалась [58, д. 60, л. 2 об.]; ее основатель В.А. Репин психически заболел. В сопровождении жены он отправился сначала к Л.Н. Толстому, а затем в больницу [42, кн. IV, с. 290]. Многие из членов ташкентской общины В.А. Репина принимали участие в последующих коммунитарных проектах.

Другая важная страница истории коммунитарного движения связана с именами Владимира и Николая Шейерманов, помещиков Харьковской губ. В.А. Шейерман в конце 1905 г. безвозмездно раздал свою землю крестьянам и написал обращение к землевладельцам поступать также, которое газеты и журналы отказались напечатать [42, кн. II, с. 19-20, 22; 77, т. 76, с. 83-84]. Затем в 1906 г. он преследовался за подстрекательство крестьян к мятежу и был выслан со своего места жительства [21, д. 1248]. Практически за бесценку продал крестьянам свою землю и Н.А. Шейерман; после этого, в начале 1908 г., он организовал общину на своей земле на хуторе «Высокий», близ г. Лисичанска Екатеринославской губ., где поселился и его брат, написавший за-

тем небольшую историю этой колонии [59, д. 8]. По его сведениям, в общине, разместившейся на 250 десятинах земли, побывало всего около 70-ти лиц, а одновременно проживали не более 20-ти [Там же, л. 3 об.]. Традиционные столкновения общинников между собой, крестьян и интеллигентов, семейных и холостых, привели к тому, что земля в конце 1908 г. была разделена на паи между участниками. Каждый пай в соответствии с учением Г. Джорджа был обложен единым налогом в пользу всей колонии и шел на ее нужды [35, стб. 153]. Подобной организации земледельческого поселения посвящена неопубликованная статья «Новое хозяйство» [56, д. 22], автором которой, вероятно, является сам Н.А. Шейерман. В таком виде хутор просуществовал до марта 1912 г., когда один из колонистов Цыганок донес полиции на другого — бывшего революционера А.А. Медведева, скрывавшегося от властей. Полицейское преследование и обыски сделали невозможным дальнейшее существование колонии на хуторе Высоком [70, д. 271, л. 50-53]. В конце того же 1912 г. Шейерманы поселились на хуторе Альбовский Люботинской волости Валковского уезда Харьковской губ., организовав здесь на 50-ти десятинах небольшое соседское поселение единомышленников, подобное хутору Высокий в 1909-1912 гг. — земля отдавалась маленькими наделами 2-6 десятин в аренду семьям или нескольким холостым за небольшой «единый налог». Никакой организации, устава и правил колония не предполагала, к участию приглашались лица, желающие заняться земледелием ввиду мотивов исключительно «духовно-нравственного характера» [81, с. 56-57]. Более-мнее в этом виде поселение просуществовало до 1917 г. [22, д. 123 прод., л. 48 — 48 об.] — здесь в 1915-1925 гг. жил толстовец Е.И. Попов [70, д. 271, л. 68-82]. Шейерманы продолжили активную коммунитарную деятельность после 1917 г. — об их общинах советского времени подробная информация есть в монографии К. Petrus [84, р. 25-38]. А сын В.А. Шейермана Михаил приблизительно в 1917 г. принимал участие в основании еще одной колонии на Михайловском перевале [54, д. 45, л. 2 об.]. В «Яснополянских записках» упоминается колония «Светлый хутор», существовавшая на юге Тульской губ. приблизительно с 1908 г.; ее участником был Ф.К.

Герман [42, кн. III, с. 213-214]. Однако других сведений о ней, в том числе и среди материалов полиции, нами не было обнаружено. Возможно, ее организация связана с деятельностью другого идейного землевладельца, проживавшего на юге Тульской губ. несколько позднее — С.М. Соломахина [41, стб. 989-990].

В 1908 г., по данным «Календаря для каждого», организовывалась колония служащих Китайско-восточных железных дорог, проживавших в Харбине. Ими была арендована у государства земля в Приморской области и создано паевое хозяйство [34, стб. 69]. О дальнейшей судьбе этой колонии сведений у нас не имеется. К коммунитарным проектам с некоторой долей условности может быть отнесено образовавшееся в том же 1908 г. весьма известное поселение в Телятинках Крапивенского уезда Тульской губ., в имени В.Г. Черткова. В большом, хорошо оборудованном доме было устроено «общежитие» интеллигентов, занятых не столько земледельческим трудом, сколько работой над литературным наследием Л.Н. Толстого и исполнением секретарских обязанностей при Черткове [22, д. 123; 41]. Однако, по-видимому, и земледельческие мотивы также отнюдь не были чужды тем, кто селился в Телятинках: Чертков в беседе с корреспондентом газеты «Жизнь для всех» говорил об этом поселении как об «опытном хуторе», где интеллигенты могут пробовать вести деревенскую жизнь, поучиться обработке земли и затем принять решение о своем дальнейшем участии в движении [41, стб. 984]. С ноября 1915 г. Телятинки были переданы В.Г. и А.К. Чертковыми в безвозмездное пользование «Обществу трудовой помощи», и здесь была создана детская трудовая колония для детей-сирот, потерявших родителей на фронте [17, д. 126, ч. 13].

В конце февраля 1910 г., по инициативе некоего Н. Никольского, заинтересовавшего своими планами сектантов-малеванцев из Фастово Киевской губ., была создана земледельческая община в арендованном имении «Петровичи», местечко «Старые дороги» Минской губ. [31; 36, стб. 76]. Община, численность которой достигла как минимум 73-х человек [30, с. 4], ставила себе грандиозные планы и питала самые смелые надежды, что ярко отразилось в приветственном обращении Никольского к Л. Н. Толстому [77, т. 81, с. 143] и, особен- ▶

но, в письме А.К. Чертковой [58, д. 15]. Сведения об образовании общины «Петровичи» благодаря ее основателю сразу же проникли в печать. Однако практически уже на следующий год по какой-то причине о только что основанной колонии было забыто, никто о ней не упоминал. Во многом объяснение этому можно почерпнуть из статьи К. Грекова в журнале «Духовный христианин» [28], в которой автор описывает хозяйственную катастрофу, немедленно постигшую общину из-за неспособности ее членов вести хозяйство, а самого Никольского разоблачает как опасного авантюриста. Нам точно неизвестно, верны ли эти сведения, но об общине «Петровичи», просуществовавшей, по-видимому, не более полутора лет, другие участники коммунитарного движения более не вспоминали.

История широко известной в свое время Ржевской артели, существовавшей в 1911-1917 гг., могла бы стать предметом отдельного исследования, здесь же мы вынуждены ограничиться ее кратким изложением. В конце февраля 1911 г. несколько лиц крестьянского происхождения, преимущественно рабочие заводов Санкт-Петербурга, заключили договор с Е.И. Чертковой (мать В.Г. Черткова — прим. автора — Е.А.), по которому она сдавала в аренду образованной ими земледельческой артели свое имение Ржевское в Богучарском уезде Воронежской губ. [16, д. 173, л. 5-7]. Сам договор носил типовой характер, за исключением пункта о недопущении «нарушений нравственного поведения, употребления спиртных напитков, курения табаку, картежной игры, ругательств и грубого обращения» [Там же, л. 5 об.]. Кроме этого, существовал другой, неофициальный, составленный участником артели М.А. Антоновым проект договора, представляющий собой скорее декларацию, в которой ярко отразились коммунитарные принципы поселения [72, д. 17, л. 9-11]. К сожалению, этот интереснейший документ истории коммунитарного движения, состоящий из 20-ти пунктов, не может быть приведен полностью в рамках данной работы, а его выборочное цитирование приведет к потере смысла. Инициатором и идеологом колонии являлся В.Г. Чертков, непосредственным организатором выступил уже известный нам И.А. Беневский, а среди членов артели преобладали лица неинтеллигентных профессий,

желавшие из нравственных побуждений вернуться к земледельческому образу жизни — многие из них уже были участниками колоний В.А. Репина, И.А. Беневского, Н.А. Шейермана. Благодаря вниманию полиции [16, д. 173; 23, д. 360, л. 222-229] и общества [10; 32, стб. 904; 37, стб. 101-102], а также документам, оставленным самими колонистами [58, д. 19; 71, д. 2404], население Ржевской артели хорошо известно: одновременно численность колонии достигала 100 человек, однако количество временных посетителей и работников за 6 лет многократно превосходило эту цифру. Здесь проживали не только толстовцы, но и баптисты, штундисты, поклонники А.М. Добролюбова, православные, но по замечанию ее посетителя «дух общины все-таки толстовский» [10, с. 226]. Нельзя сказать, что развитие артели шло гладко — постоянные столкновения между участниками вызывали недовольство И.А. Беневским и заведенным порядком, постоянную смену состава колонии и настоящий поток «ругательных» писем в адрес В.Г. Черткова, который, как сетовали колонисты, в конце концов, стал просто сжигать корреспонденцию, приходящую из Ржевска [58, д. 19, л. 8]. Однако обескровленная Первой мировой войной Ржевская колония все же встретила 1917 г. Дальнейшая судьба ее точно неизвестна. Судя по последним письмам, земля в 1917 г. перешла в частную собственность членов артели, а она сама прекратила свое существование [Там же, л. 9-10].

Пример Ржевской артели вдохновил С.П. Турнаеву основать летом 1911 г. в имении своей матери «Лесной хутор» Хохловской волости Смоленского уезда небольшую общину из лиц, близких к толстовству [22, д. 123, л. 215-216]. Несмотря на противодействие хозяйки хутора А.А. Турнаевой, колония продолжала существовать и в 1912 г. — в письме И.П. Яркому колонисты сообщали, что на их призыв поселиться у них на земле откликнулось около 100 человек [51, д. 39, л. 3 об.]. Однако в июне 1913 г. в журнале «Жизнь для всех» появилась заметка бывшего участника некоей колонии А. Головастикова, писавшего о ее распаде, причиной которого стала «затаенная подлость, гнездившаяся под личиной соревнования и благочестия» [12, стб. 905]. По сведениям полиции, речь шла именно об общине С.П. Турнаевой [22, д. 123, л. 212]. При содействии В.Г. и А.К.

Чертковых в ноябре 1913 г. на самом юге Тульской губ., у д. Хмелево, по соседству с уже упомянутым С.М. Соломахиным, была образована трудовая земледельческая артель. Ее участниками были сын Чертковых Владимир и некоторые его друзья [58, д. 18]. Возможно, что эта артель была прежде всего коммерческим мероприятием Чертковых, однако, судя по материалам, В.В. Чертков некоторое время действительно там работал [71, д. 2941, л. 1, 2]. Год окончания существования Хмелевской артели нам точно неизвестен, однако в 1917 г. ее дела вел уже управляющий Чертковых П.С. Апурин [58, д. 18, л. 46 — 49 об.]. Определенный размах коммунистического движения, которого оно достигло после 1905 г., естественным образом требовал организации — со временем очевидной становится потребность централизовать сведения с одной стороны о земледельческих колониях, а с другой — о лицах, желающих «сесть на землю». Эти функции в разное время брали на себя редактор «Календаря для всех» А. С. Зонов [36, стб. 80], участник коммунистического и кооперативного движений, некоторое время живший в Ржевской общине и выступавший с идеей нового съезда К.Г. Рейнбах [68], а также искавшие подходящих для себя колоний Л.А. Летков [58, д. 45] и И.М. Переяславец [63]. Теософы по инициативе А.Л. Погосской, автора книги «Идеалы труда как основа счастливой жизни» [66], в 1912 г. организовали «Международный союз ручного труда» [37, стб. 92-97], однако о его последующей деятельности сведений у нас практически нет.

Существенным достижением коммунистической самоорганизации стало открытие в 1913 г. и деятельность «Справочного Бюро по вопросам устройства земледельческих общин, коммун и артелей» [58, д. 13]. Само бюро находилось в доме В. Г. Черткова, а заведовал им один из его секретарей, участник общины Н.А. Шейермана А.А. Медведев. По рассказу Е.И. Попова, настоящая фамилия Медведева — Снязин, прежде он был анархистом, после неудачной экспроприации его приговорили к смертной казни [70, д. 271, л. 50 об. — 51] — последнее обстоятельство подтверждается данными дневника Медведева [56, д. 21, л. 1 об.]. Видимо, пережитые в тюрьме потрясения (его три раза возили на смертную казнь) имели итогом лечение в психиа-

трической больницы — о чем в документах Медведева имеется справка, правда, на имя Всеволода, а еще не Анатолия Медведева [53, д. 73, л. 52]. Вероятно, Снязин сменил сначала фамилию, а затем и имя, оставив отчество прежним.

До этого 28 июля 1905 г. Л.Н. Толстого посещал некто В.А. Медведев и говорил о желании поселиться в деревне [42, кн. I, с. 357]; а затем 24 февраля 1908 г. уже А.А. Медведев приехал вместе с Чертковым в качестве его нового секретаря [Там же, кн. III, с. 340]. Проработав около двух лет у него, А.А. Медведев исполнил свое, судя по поздним письмам [71, д. 3647, л. 3], искреннее желание жить земледельческим трудом, а после вынужденного ухода из поселения Н.А. Шейермана [70, д. 271, л. 51 об.] вновь вернулся к секретарским обязанностям. Однако ослабленное трудной жизнью здоровье не позволило ему прожить долго — 5 июля 1916 г. он скончался от чахотки [56, д. 20, л. 1]. Добросовестно собранные А.А. Медведевым сведения не только об организовывавшихся в 1913 г. земледельческих поселениях, но и о прежде созданных хозяйствах позволяют представить масштабы коммунистического движения этого периода. Не обозначая уже описанных выше колоний, перечислим другие коммунистические проекты 1913-1914 гг., осуществлению которых помешало начало Первой мировой войны. А.Ф. Макаров организовал на полуострове Нижней Волги Харабали, при с. Соскали Енотаевского уезда Астраханской губ. небольшую интеллигентскую, вегетарианскую общину [58, д. 43, л. 3-6].

«Опростившийся» помещик Б.А. Тевашев, близкий по взглядам к толстовцам, в своем имении Гусево, ст. Меглецы Новгородской губ. отдавал 300 дес. земли под создание соседского поселения единомышленникам [Там же, д. 50, л. 37]. Сходное предложение высказывал К.А. Павлов, имевший обустроенное хозяйство близ ст. Клин Московской губ. и желавший организовать на нем паевое товарищество [Там же, д. 55]. Планировал организовать колонию С.К. Каневский на 40 дес. своей земли при станции Абинская Кубанской области [Там же, д. 47, л. 1 — 5 об.]. П.Ф. Карпинский из ст. Бежаницы Псковской губ. искал 25 единомышленников для создания паевой, сельскохозяйственной артели на юге России [Там же, д. 50, л. 39]. Скорее кооперативные, ►



Л. Н. Толстой, В. Г. Чертков (слева за ним) и группа толстовцев

чем коммунитарные хозяйства организовывали М.О. Базарник при ст. Ферзиково Калужской губ. [Там же], И.А. Меницкий при ст. Куриловщина Витебской губ. [Там же, л. 45], упоминавшийся К.Г. Рейнбах при ст. Жижица Московско-Виндавской железной дороги [Там же, л. 44] Псковской губ. Неизвестный землевладелец Бессарабии предлагал 12 дес. земли с садом для создания колонии [Там же, л. 3].

Все эти сведения и информацию об истории движения «на землю» В.Г. Чертков и А.А. Медведев планировали издать отдельным сборником «Земля и труд», однако, эта публикация не состоялась; в фонде К.С. Шохор-Троцкого сохранилась только передовая статья Медведева [Там же, д. 3].

Вполне возможно, что не все земледельческие колонии и общины попали в поле нашего внимания, и картина развития коммунитарного движения 1901-1917 гг. нуждается в дополнениях. Отдельным предметом исследования могут стать поселения, мотивом создания которых, в первую очередь, выступала религиозная общность; например, колония трезвенников И. А. Чурикова под Петербургом, достигавшая 1000 человек [24, д. 297], или община «Начало века» [38, стб. 151-154].

В заключение нам остается обозначить новые тенденции в эволюции коммунитарного движения рассматриваемого периода. В первую очередь бросается в глаза, что

большинство рассмотренных колоний не были общинами, а либо носили альтернативную форму артели, либо были соседскими поселениями единомышленников. По нашему мнению, это связано не столько с разочарованием в общине, вызванным неудачами первых коммунитарных экспериментов, сколько с изменением взгляда на задачи движения «на землю» его участников. Сложный процесс развития промышленности и постепенного разрушения деревенского уклада приводил к пониманию неизбежности установления капиталистических отношений. Поэтому община, противопоставлявшаяся коммунитариями капитализму, начинает восприниматься ими не как его будущая замена, а как более нравственный образ жизни, альтернативный настоящему этапу общественного развития, которое невозможно изменить немедленно. Процесс построения нового, коммунитарного общества рассматривается теперь не как краткосрочный, а как постепенный — эту тенденцию выразил Ф. А. Страхов, предлагавший единомышленникам селиться сначала соседями, а затем, сближаясь, подниматься по лестнице «христианского единения» к общинной форме жизни [34, стб. 57]. Сглаживание остроты культурного радикализма проявлялось во временном признании коммунитариями частной собственности на землю, необходимости уставов и организации, смягчении аскетизма и «опрощения», отказе от масштабных планов по переустройству жизни человечества и др.

С этим процессом тесно сплетается изменение социальной базы коммунитарных поселений. Большинство колоний 1901-1917 гг., социальный состав которых известен, хотя и были основаны преимущественно представителями дворянства или интеллигенции, включали в себя значительное количество рабочих либо крестьян. Таковы колония «Терпение», общины В.А. Репина, Н.А. Шейермана, И.А. Беневского, «Петровичи», Ржевская артель. По-видимому, это существенное отличие от коммун интеллигентов последней четверти XIX в. объясняется тем, что постепенное, набравшее обороты разрушение продолжительно существовавшего крестьянского уклада, которое резко усилилось благодаря реформе П.А. Столыпина, приводило и к усилению у части крестьянства стремления вернуться к общинной или артельной жизни на земле.

Можно сказать, что некоторые рабочие, большинство которых являлось в данный период лишь крестьянами, уже потерявшими связь с деревней, но еще не ставшими частью города, оказывались в отчасти аналогичном интеллигентам второй половины XX в., маргинальном, или деклассированном положении — на этот аспект обращал внимание Б.Н. Миронов [45, с. 76]. Формирование коммунитарных мотивов именно в такой социальной среде становилось объектом внимания И. А. Гордеевой в ее работе. Отметим также, что тенденция увеличения количества лиц крестьянского происхождения в коммунитарном движении сказывалась и до начала XX в., но крестьяне или рабочие «растворялись» в интеллигентских коммунах. Однако, например, при с. Обуховка Лукояновского уезда Нижегородской губ. в 1894-1895 гг. существовала небольшая толстовская артель, подавляющее большинство ее членов (5 из 7) были крестьянами [79, д. 1932].

В 1901-1917 гг. происходило заметное расширение интернациональных связей российского коммунитарного движения. Подробные сведения о земельных колониях, созданных толстовцами в Англии в начале XX в., содержатся в исследовании Charlotte Alston [83] и в статье И.А. Воробьева [11]. Участник нескольких общин в России Е.И. Попов совместно с болгарскими толстовцами Х. Досевым, Д. Жечковым и др. создали в 1900-е гг. небольшую общину под Лозанной, в Швейцарии [70, д. 270, л. 95]. Та же тенденция выразилась в росте интереса к коммунитарным проектам в других странах. А. Шульц

прожил некоторое время в голландской колонии Nieuwe Niedorp [58, д. 17], о которой впоследствии опубликовал заметки. В «Календаре», «Жизни для всех», «Вегетарианском обозрении» появляются целые серии очерков и о других земельных поселениях: на Монте-Верита (Швейцария), Бюлах (немецкая Швейцария), Эдем или Эден близ Ораниенбаума (Германия). Подробную историю общины болгарских толстовцев «Возрождение» в д. Алан-Кайрак (сегодня — с. Ясна Поляна — прим. автора — Е.А.), в 40 верстах от г. Бургас, описал и опубликовал в «Вегетарианском обозрении» ее основатель Х. Досев [29].

Другой проявившейся в 1901-1917 гг. тенденцией развития коммунитарного движения стала его тесная связь с организацией трудовых колоний для детей, которые мы в рамках данной работы не рассматривали. И ранее существовавший интерес к подрастающему поколению, которое коммунитарии воспринимали в качестве творца новой, справедливой жизни, обострился в предреволюционную эпоху увеличением количества сирот в результате социальных и международных катаклизмов. Созданием и поддержкой трудовых колоний для детей занималось «Общество трудовой помощи», в котором состояли многие из участников земельных колоний [58, д. 14]. О связи коммунитарного движения с оказанием помощи детям-сиротам и с их трудовым воспитанием свидетельствует, например, история детской колонии Н.И. Верещагиной, которую толстовцы восстановили и содержали после пожара 1915 г. и гибели ее основательницы [Там же, д. 26]; деятельность И.А. Беневского, бравшего в Ржевскую артель сирот на воспитание [16, д. 173, л. 113]; создание А. Кушлейко детской вегетарианской колонии близ Новороссийска вместо планируемой им первоначально «полу-общины» единомышленников [40].

Таким образом, коммунитарное движение в 1901-1917 гг. продолжалось весьма успешно, о чем свидетельствует существование на этом этапе по крайней мере 35-ти земельных колоний; из них 15 хотя бы непродолжительное время носили характер общины. Количественное развитие дополнялось и качественными изменениями, наиболее существенным из которых, пожалуй, являлось проявившееся стремление самих участников придать движению «на землю» элементы организованности. Новый импульс развития коммунитарное движение получит в советское ▶

время — Декрет о земле 1917 г. стимулирует зарождение и развитие большого количества земледельческих общин, в жизни которых тенденции, лишь кратко рассмотренные нами выше, проявят себя в полной мере.



СПИСОК ЛИТЕРАТУРЫ:

1. Авдасев В. Н. Трудовое братство Н. Н. Неплюева. Его история и наследие. Сумы: РИО «Ас-Медиа», 2003. 64 с.
2. Беневский И. Новые задачи землевладельцев с христианской точки зрения // Жизнь для всех. СПб., 1912. № 2. Стб. 349-351.
3. Беневский И. Смысл и значение земледельческих общин // Жизнь для всех. СПб., 1911. № 5. Стб. 623-627.
4. Беневский И. Христианская община и земледелие. С приложением устава общества земледельцев «Божья Нива». М., 1907. 23 с.
5. Библиография и критика // Вегетарианское обозрение. Киев, 1914. № 3.
6. Булановский И. [Наживин И. Ф.] Письма с Черноморского побережья // Вегетарианское обозрение. Киев, 1913. № 4-5. С. 174-177.
7. В мире печати // Вегетарианское обозрение. Киев, 1913. № 10.
8. Василевский Г. Интеллигентная земледельческая община Криница. К истории исканий общественных форм идеальной жизни. СПб.: Посев, 1908. 131 с.
9. Вдовиченко Л. Н. Альтернативное движение в поисках альтернатив. М.: Мысль, 1988. 187 с.
10. Ветров И. Толстовство в жизни // Вегетарианское обозрение. Киев, 1912. № 6. С. 224-228.
11. Воробьев И. А. Толстовские колонии в Англии во второй половине 1890-х годов // Вестник Балтийского федерального университета им. И. Канта. Калининград, 2011. № 6. С. 141-146.
12. Головастиков А. И. Дорогие товарищи... // Жизнь для всех. СПб., 1913. № 6.
13. Гордеева И. А. «Забывшие люди». История российского коммунитарного движения. М.: АИРО-XX, 2003. 240 с.
14. Гордеева И. А. Коммунитарное движение в России в последней четверти XIX в.: дисс. ... к.и.н. М., 2000. 591 с.
15. Государственный архив Российской Федерации (ГАРФ). Ф. 102. 3 д-во. Оп. 99 (1901 г.).
16. ГАРФ. Ф. 102. 4 д-во. Оп. 120 (1911 г.).
17. ГАРФ. Ф. 102. 4 д-во. Оп. 125 (1916 г.).
18. ГАРФ. Ф. 102. 7 д-во. Оп. 197 (1900 г.).
19. ГАРФ. Ф. 102. ОО. Оп. 226 (1898 г.).
20. ГАРФ. Ф. 102. ОО. Оп. 232 (1904 г.).
21. ГАРФ. Ф. 102. ОО. Оп. 235 (1906 г.).
22. ГАРФ. Ф. 102. ОО. Оп. 240 (1910 г.).
23. ГАРФ. Ф. 102. ОО. Оп. 242 (1912 г.).
24. ГАРФ. Ф. 102. ОО. Оп. 243 (1913 г.).
25. ГАРФ. Ф. 102. ОО. Оп. 244 (1914 г.).
26. ГАРФ. Ф. 124. Оп. 6 (1897 г.).
27. ГАРФ. Ф. 124. Оп. 8 (1899 г.).
28. Греков К. Земледельческая община в Петровичах // Духовный христианин. СПб., 1910. № 10. С. 63-65.
29. Досев Х. Община возрожденцев в Болгарии // Вегетарианское обозрение. Киев, 1914. № 1-5.
30. Земледельческая община «Петровичи» // Духовный христианин. СПб., 1910. № 5. С. 4-5.
31. Земледельческая община «Петровичи» // Духовный христианин. СПб., 1910. № 8. С. 42-47.
32. К сведению лиц, желающих заняться земледельческим трудом // Жизнь для всех. СПб., 1913. № 6. Стб. 904-905.
33. Казманов Ф. Среди «толстовцев» // Баранов Е., Казманов Ф. Толстой жив. М.: Читатель, 1911. С. 15-37.
34. Календарь для каждого на 1909 год. М., 1908. 150 стб.
35. Календарь для каждого на 1910 год. М., 1909. 170 стб.
36. Календарь для каждого на 1911 год. М., 1910. 170 стб.
37. Календарь для каждого на 1913 год. М., 1912. 200 стб.
38. Календарь для каждого на 1915 год. М., 1914. 160 стб.
39. Криничане. Четверть века «Криницы». Киев: Наше дело, 1913. 493 с.
40. Кушлейко А. К вопросу о детской вегетарианской колонии (из письма А. К. Кушлейко к И. П.) // Вегетарианское обозрение. Киев, 1915. № 2. С. 60-62.
41. Лебедев Г. Яснополянские крестьяне и телятинские толстовцы // Жизнь для всех. СПб., 1913. № 7. Стб. 968-992.
42. Литературное наследство. Том 90-й. В 4-х книгах. Кн. 1. 1904-1910. М.: Наука, 1979. 539 с.
43. Матвиенко О. К истории толстовской коммуны в Сочи (по материалам архива А. В. Лычагова) [Электронный ресурс] // Вестник сочинского отделения РОИА «Время и документы». Вып. 1. URL: <http://edemkavkaza.ru/>

- historycat/472-tolstostory.html (дата обращения: 28.11.2014).
44. Мелешко Е. Д. Христианская этика Л. Н. Толстого. М.: Наука, 2006. 309 с.
45. Миронов Б. Уроки революции 1917 г., или Кому на Руси жить плохо // Родина. М., 2012. № 1. С. 74-79.
46. Михайлов А. В «толстовской» колонии. По личным воспоминаниям // Вестник Европы. СПб., 1908. № 9, 10.
47. Наживин И. Ф. Моя исповедь // Наживин И. Ф. Собрание сочинений: в 8-ми т. М.: Зеленая палочка, 1912. Т. 5. С. 1-400.
48. Наживин И. Ф. Поправка к заметке г. Андреянова // Жизнь для всех. Пг., 1916. № 3. Стб. 425-427.
49. Народы и судьбы: толстовцы в Туркестане. Документы ЦГА Республики Узбекистан 1908-1910 гг. (В. Л. Гентшке, Т. В. Котюкова) // Исторический архив. М., 2003. № 6. С. 187-200.
50. Научно-исследовательский отдел рукописей Российской государственной библиотеки (НИОР РГБ). Ф. 345. К. 5.
51. НИОР РГБ. Ф. 345. К. 56.
52. НИОР РГБ. Ф. 345. К. 69.
53. НИОР РГБ. Ф. 345. К. 78.
54. НИОР РГБ. Ф. 345. К. 89.
55. НИОР РГБ. Ф. 345. К. 93.
56. НИОР РГБ. Ф. 345. К. 95.
57. НИОР РГБ. Ф. 369. К. 362.
58. НИОР РГБ. Ф. 435. К. 96.
59. НИОР РГБ. Ф. 435. К. 97.
60. Осипова Т. М. Иван Аркадьевич Беневский: общественный деятель, публицист, корреспондент и адреса Л. Н. Толстого (по материалам архива семьи Беневских) // Личный архив автора.
61. Панаэтов О. Г. Основатели и идеалы общины «Криница» // Вестник Адыгейского государственного университета. Майкоп, 2011. № 1. С. 46-52.
62. Панкратов А. Ищущие Бога: очерк современных религиозных исканий и настроений: в 2-х т. М.: Товарищество Скоропечатни А. А. Левенсон, 1911.
63. Переяславец И. М. На лоно природы // Вегетарианский вестник. Киев, 1914. № 3. Стб. 7-8.
64. Петухова Т. В. Коммуны и артели толстовцев в советской России (1917-1929 гг.). Ульяновск: УлГТУ, 2008. 124 с.
65. По миру // Вегетарианское обозрение. Киев, 1912. № 3-4.
66. Погосская А. Идеалы труда как основа счастливой жизни. Калуга, 1914. 127 с.
67. Редькина О. Ю. Толстовцы Нижней Волги в 1917-м — 1930-х годах // Стрежень: научный ежегодник. Волгоград, 2004. Вып. 4. С. 315-325.
68. Рейнбах К. Товарищеская беседа о трудовых поселках // Жизнь для всех. СПб., 1913. № 9. Стб. 1328-1330.
69. Российский государственный архив литературы и искусства (РГАЛИ). Ф. 122. Оп. 1.
70. РГАЛИ. Ф. 508. Оп. 1.
71. РГАЛИ. Ф. 552. Оп. 1.
72. РГАЛИ. Ф. 2167. Оп. 1.
73. РГАЛИ. Ф. 2226. Оп. 1.
74. Савельева И. М. Альтернативный мир: модели и идеалы. М.: Наука, 1990. 208 с.
75. Сомин Н. В. Хозяйственный строй Крестовоздвиженского Трудового Братства [Электронный ресурс]. URL: http://chrisoc.narod.ru/nepluev_hoz.htm (дата обращения: 28.11.2014).
76. Сычугова Н. З. Что я помню о Кринице: записки-воспоминания. Новороссийск: Издательский дом «С легкой руки», 2005. 32 с.
77. Толстой Л. Н. Полное собрание сочинений: в 90-та т. М.: Терра, 1992.
78. Туган-Барановский М. И. В поисках нового мира. Социалистические общины нашего времени. СПб.: Наш век, 1913. 100 с.
79. Центральный архив Нижегородской области. Ф. 2. Оп. 6.
80. Чермак Л. Колония «Перевал» // Плодоводство: орган Императорского русского общества плодоводства. СПб., 1908. № 2. С. 130-133.
81. Шейерман Н. А. Земледельческое поселение в Люботине Харьковской губ. // Вегетарианское обозрение. Киев, 1913. № 2.
82. Юшко А. Открытое письмо писателю г-ну Наживину // Жизнь для всех. Пг., 1916. № 9. Стб. 1090-1098.
83. Alston C. Tolstoy and His Disciples. The History of a Radical International Movement. L. — N. Y.: I. B. Tauris, 2014. 309 p.
84. Petrus K. Religious Communes in the USSR. N. Y., 1953. 73 p.